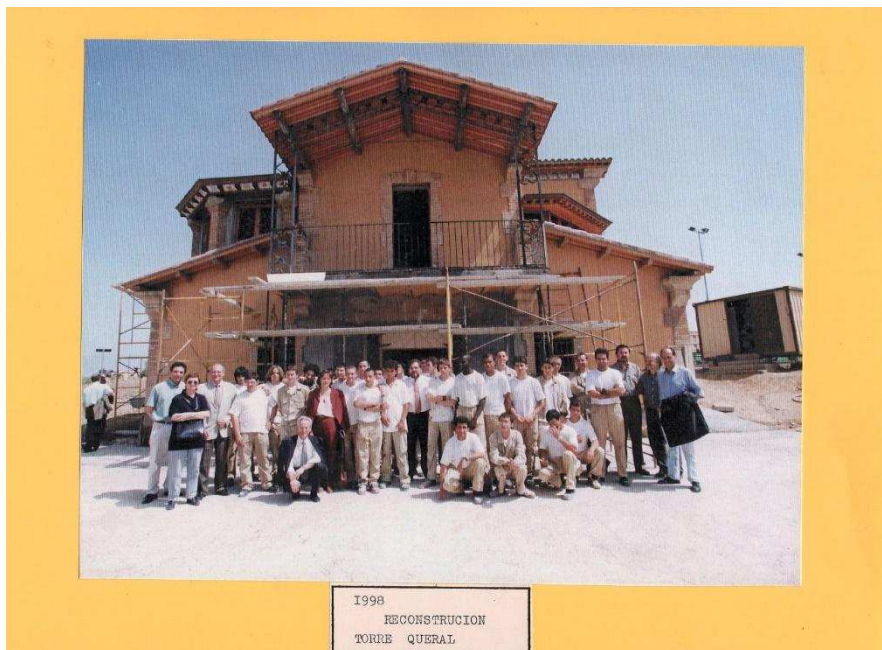


# PROJECTE “ESPAI EDUCATIU PER A JOVES A TORRE QUERALT” (Fase 1)



GESTORA TORRE QUERALT  
GRUP DE TREBALL TORRE QUERALT  
CONSELL ZONA 04 – SECÀ DE SANT PERE I ENTORNS

# ÍNDIX

1. INTRODUCCIÓ	1
2. CONTEXT SOCIOEDUCATIU	2
2.1 Dades poblacionals del Secà de Sant Pere	3
2.2 Recursos per a infants, adolescents i joves en l'actualitat al barri del Secà de Sant Pere	5
3. JUSTIFICACIÓ DEL PROJECTE	6
4. FILOSOFIA I FINALITAT DEL PROJECTE	9
4.1. Gestora i grup motor	10
4.2 L'espai	11
5. OBJECTIUS DEL PROJECTE	14
5.1. Objectiu general	14
5.2. Objectius específics	14
6. RESULTATS	15
7. CALENDARI D'ACTIVITATS	15
8. RECURSOS NECESSARIS	16

## 1. INTRODUCCIÓ

Als començaments de la dècada de 1960, Lleida va ser una ciutat d'acollida de població migrant procedent tant de les seves rodalies com d'altres territoris d'Espanya. Format mitjançant un tipus d'urbanització informal, és a dir, sense planificació, on moltes famílies i joves es construïen les seves cases, el barri del Secà de Sant Pere va créixer a un turó amb gent que formava part d'aquesta migració. La major part va formar una família i el jovent va ser nombrós.

Al llarg del temps, el barri va anar creixent, tant espacialment com en població, però sempre amb un caràcter de classe treballadora: lluitant per arribar a fi de mes, mentre la solidaritat creava un sentiment de pertinença al barri.

Dins d'aquestes lluites, i del suport mutu, les demandes per aconseguir un barri apropiat augmentaven i, dins d'aquestes batalles, aconseguir espais pels joves va ser una consigna molt important.

L'arribada als anys 2000 de nova població migrant, ara de fora de les fronteres de l'Estat, va assentar aquesta morfologia social de gent de classe treballadora portant noves famílies i, per tant, amb noves persones joves. Encara que els problemes van canviar, la lluita contra la pobresa i per un habitatge digne estan en la quotidianitat de moltes famílies del barri.

Les iniciatives per tirar endavant un lloc respectable i pro-actiu pels joves s'han anat succeint al llarg del temps. Cal recordar com a precedent un projecte impulsat als anys 1990 per Creu Roja de Lleida, que va servir com a model positiu per joves del barri. Actualment, algunes de les persones impulsores del projecte el recorden amb nostàlgia perquè els va servir de referent. No obstant, amb diferents daltabaixos, poques vegades s'han obtingut resultats sostinguts en el temps.

És per això, que a mitjans de 2021, per iniciativa veïnal, es demana, en plenari de Consell de Zona<sup>1</sup>, un espai habilitat i digne per donar cabuda a iniciatives pròpies dels joves que els capacitin i que donin pas a un lloc de cures entre joves, adolescents i infants.

Així el projecte que es presenta deriva d'una petició veïnal sorgida al Plenari de Consell de la Zona 04 (Secà de Sant Pere i entorns) per a que es faci realitat aquesta necessitat i desig del barri, creant-se a partir d'aquí una comissió de treball formada per veïns, entitats i tècnics municipals. A més, la demanda d'un projecte per a joves, va acompanyada d'una proposta d'espai: la Torre Queralt, edifici patrimonial del barri i símbol de la seva memòria històrica, que a l'actualitat es troba en infra-ús. Aquesta comissió, convertida en Gestora, pren l'obligació de redactar aquest projecte i de donar-li forma com a projecte educatiu i de lleure

---

<sup>1</sup> Cal recordar que els Consells de Zona són espais d'interacció amb l'Ajuntament per a entitats formals, no formals i persones a títol individual. Serveix per enriquir les dinàmiques associatives a zones o barris i com a instrument de caire consultiu i propositiu. Així, la ciutadania pot fer propostes i aquestes ser aprovades i executades pel conjunt del veïnat amb el recolzament l'Ajuntament de Lleida.

## 2. CONTEXT SOCIOEDUCATIU

A finals de la dècada dels anys 90, s'inicia al barri del Secà de Sant Pere un projecte municipal del Departament de Joventut de l'Ajuntament de Lleida anomenat "*Espai Jove Secà*", gestionat per Creu Roja Joventut. Estava situat als baixos d'un local de la plaça Sant Pere que s'anomenava, popularment entre els joves, com "*el local de joves*". En aquella època, el MIJAC (Moviment Infantil i Juvenil d'Acció Catòlica de Catalunya, portat per la Federació Verge Blanca) també tenia un projecte educatiu al barri que deixaria al poc d'uns anys.

El recurs juvenil ofert per Creu Roja i l'Ajuntament, s'adreçava a adolescents i joves del barri. Donava resposta a la demanda veïnal de crear un espai on realitzar accions socioeducatives i de lleure pels joves que, fins al moment, s'autogestionaven amb el suport de l'Associació de Veïns del Secà de Sant Pere. Respecte a les tasques, es contemplaven accions centrades en el seu apoderament, realitzant múltiples activitats per als adolescents de l'Espai Jove, promogudes tant pels educadors i com per ells mateixos.

L'any 2002, van tenir lloc actes vandàlics al local de l'*Espai Jove Secà*. Arrel d'allò, l'Ajuntament de Lleida decideix suspendre temporalment l'actuació que s'hi duia a terme. Segons ells, va ser impossible seguir amb el projecte en el mateix espai degut tant pels desperfectes comesos com per l'estat ruïnós en el que va quedar l'indret. Així doncs, l'espai va quedar inhabilitat per la realització de cap tipus d'atenció i/o activitat.

No obstant, no es pot obviar que el projecte havia prosperat i aconseguit alguns dels seus objectius. Així, amb la col·laboració de l'AVV del Secà de Sant Pere, l'Ajuntament va poder rel·lançar la intervenció sobre el jovent, tenint en aquesta ocasió en el Centre Cívic del barri com recurs espacial. Malauradament, com conseqüència d'aquest impàs, els joves majors d'edat no hi van acudir a aquest nou projecte, ja que no s'identificaven amb la nova localització i van perdre l'arrelament. Així doncs, la tasca socioeducativa i de lleure només va seguir amb els adolescents, tot i que en algunes activitats i accions puntuals sí que hi participaven els joves majors d'edat.

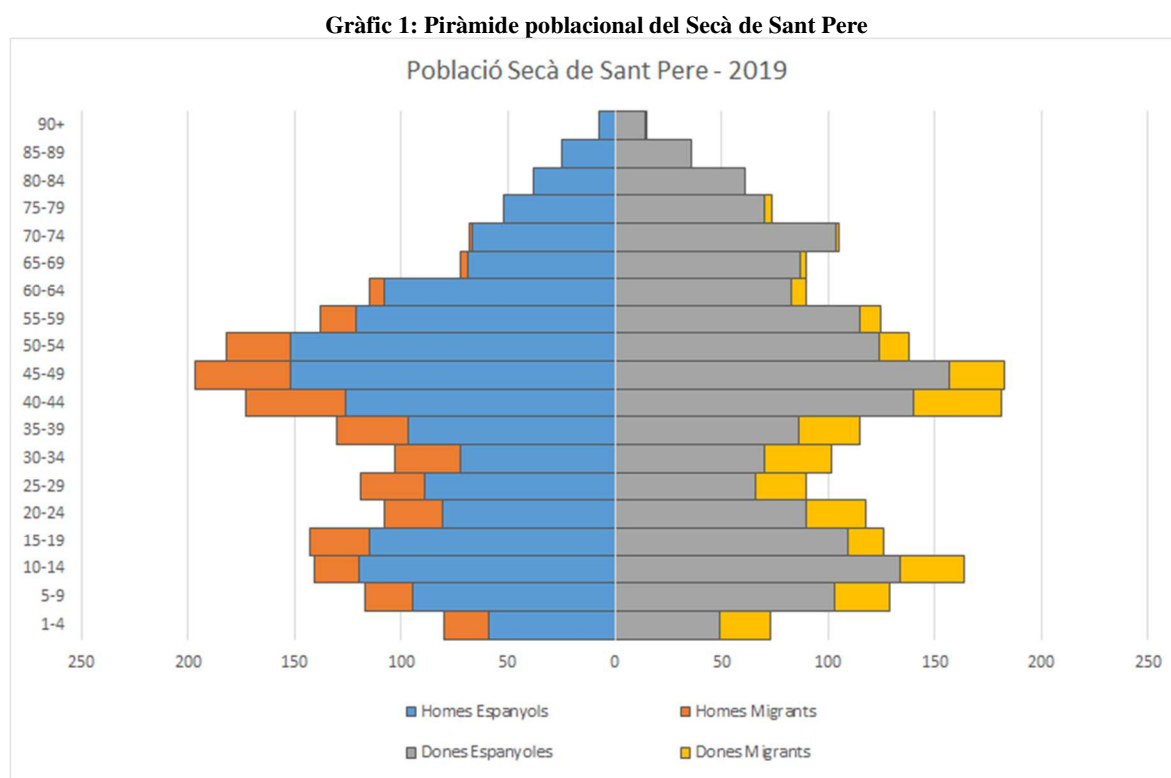
Aquest projecte d'intervenció socioeducativa i de lleure amb adolescents va seguir desenvolupant-se des del 2002 fins al 2005 al Centre Cívic mitjançant l'*Espai Jove Secà*. Des de llavors, es crea el *Club Jove Secà* que perdura fins avui en dia en el mateix espai. Per tant, podem afirmar que aquest projecte municipal del Departament de Joventut s'ha realitzat de forma ininterrompuda al llarg d'aquests anys per atendre a la població jove del barri i alhora oferir i promocionar un lleure saludable.

Actualment, la situació és diferent a la d'anys enrere; ara per ara, es detecten noves situacions de vulnerabilitat i de risc que preocupen al veïnat i als propis joves. Es troben a faltar espais saludables de trobada tant pel jovent com pels infants, així com més recursos educatius i de lleure, ja que els que hi ha són insuficients per cobrir la demanda existent al Secà de Sant Pere.

## 2.1 Dades poblacionals del Secà de Sant Pere

El Secà de Sant Pere compta amb una població de 4.048 persones empadronades. A prop del 20% de la població té nacionalitat estrangera i un altre 20% de la població és jove, d'edats compreses entre els 16 i els 24 anys. D'aquests joves hi ha una secció important que correspon a joves migrats o d'origen estranger, molts d'ells en situació de vulnerabilitat a conseqüència de dificultats familiars, manca o precarietat de treball, problemes per teixir xarxes o situacions de pobresa generalitzada.

La piràmide de població del Secà de Sant Pere (Gràfic 1) presenta la forma típica de les societats occidentals actuals, sent més eixamplada a les edats adultes (40-54 anys) i joves (10-19 anys) a conseqüència de l'onada migratòria que va tenir lloc fa una dècada a Lleida. Així doncs, la piràmide assenyalava un important pes relatiu de les franges d'edat compreses entre els 10 i 19 anys. També es veu una petita masculinització de la població en aquestes franges adultes i una feminització en les franges entre els 5 i 14 anys. Aquesta característica es pot observar molt clarament en les següents taules (taules 1 i 2), destacant, sobretot, la feminització de la població migrada en aquestes edats.



També es presenten com dinàmiques actuals, un clar descens de la natalitat i un envelliment de la població. Ambdós casos segueixen les dinàmiques europees i espanyoles, primer una baixa descendència entre la població dels 20 i els 39 anys juntament amb una baix nombre de població en aquestes franges; mentre que el segon també pren les dinàmiques del món occidental, i especialment de Catalunya i Espanya, degut a l'alta esperança de vida. Cal ressaltar, que aquest envelliment afecta molt més a la població de les dones.

**Taula 1. Població d'entre 10 i 26 anys**

Edats	Homes	Dones	Total	% Homes	% Dones
10 - 11	58	52	110	52,73	47,27
12 - 13	55	72	127	43,31	<b>56,69</b>
14 - 15	61	66	127	48,03	51,97
16 - 17	49	57	106	46,23	<b>53,77</b>
18 - 19	53	54	107	49,53	50,47
20 - 21	53	42	95	55,79	44,21
22 - 23	38	52	90	42,22	57,78
24 - 25	60	37	97	<b>61,86</b>	38,14
26	28	20	48	<b>58,33</b>	41,67
	<b>455</b>	<b>452</b>	<b>907</b>	<b>50,17</b>	<b>49,83</b>

Font: Padró municipal 2019.

**Taula 2. Població migrada d'entre 10 i 26 anys**

Edats	Homes	Dones	Total	% Homes	% Dones
10 - 11	12	5	17	<b>70,59</b>	29,41
12 - 13	7	15	22	31,82	<b>68,18</b>
14 - 15	8	9	17	47,06	52,94
16 - 17	7	10	17	41,18	<b>58,82</b>
18 - 19	9	8	17	52,94	47,06
20 - 21	12	10	22	54,55	45,45
22 - 23	7	11	18	38,89	<b>61,11</b>
24 - 25	24	10	34	<b>70,59</b>	29,41
26	10	7	17	58,82	41,18
	<b>96</b>	<b>85</b>	<b>181</b>	<b>53,04</b>	<b>46,96</b>

Font: Padró municipal 2019.

La procedència de la població migrada en el Secà de Sant Pere és molt variada. No obstant, hi ha una clara procedència majoritària que ve del Marroc. Altres llocs d'origen importants són Romania, Gambia, Pakistan, Algèria o Nigèria. Aquesta morfologia social es veu reflectida també en les edats joves, encara que amb variacions com es pot observar a la taula 3. Aquestes alteracions són degudes, entre altres, als models i perspectives de vides, a la possibilitat de formar o ajuntar a la família o a la temporalitat laboral.

**Taula 3. Procedència de la població migrada d'entre els 10 i 24 anys**

ORIGEN	N. HABITANTS (ANYS)	
	10 FINS 17	18 FINS 24
MARROC	38	21
ROMANIA	7	22
ALGERIA	6	2
GUINEA	2	0
VENEÇUELA	3	1
GÀMBIA	3	6

HONDURES	2	2
BRASIL	3	2
GHANA	2	1
NIGÈRIA	2	1
PAKISTAN	2	4
RÚSSIA	1	1
URUGUAI	1	1
XINA	1	1
VIETNAM	1	0
PERÚ	1	1
MAURITÀNIA	1	0
ARGENTINA	0	1
ESLOVÀQUIA	0	1
ESTÒNIA	0	1
GUINEA EC.	1	0
ITALIA	0	1
PARAGUAI	0	1
REP. DOMINICANA	0	1
TÚNES		1
(25 nacionalitats)	<b>77</b>	<b>73</b>
	<b>150</b>	

Font: Padró municipal 2019.

## 2.2 Recursos per a infants, adolescents i joves en l'actualitat al barri del Secà de Sant Pere

Seguidament, es presenta a través d'una taula el recull de projectes, recursos i serveis adreçats a infants, adolescents i joves dels quals es disposa actualment al barri del Secà de Sant Pere.

Taula 4. Quadre resum del recursos per a infants i joves al barri del Secà de Sant Pere

<b>PROJECTE O SERVEI</b>	<b>ENTITAT RESPONSABLE</b>	<b>HORARI D'ATENCIÓ</b>	<b>TIPUS DE RECURS</b>	<b>POBLACIÓ ATESA* CURS I ESTIU 20/21</b>	<b>ACCÉS AL RECURS</b>
Esplai "La Plaça"	Fundació Social Arrels Sant	Servei Educatiu:	Reforç escolar, lleure i	Infants: 28 Joves: 58	Oberta al barri i derivació

	Ignasi	Esplai: Divendres 18h	alfabetització per a mares		Serveis Socials (SS)  Activitat amb pagament
Programa Caixa ProInfància	Responsable: PROSEC Gestora: Reintegra	A determinar anualment	Reforç escolar, lleure de curs escolar i d'estiu	Infants: 35	Derivació EAP i SS (Equip d'atenció Psicopedagògica centres educatius)  Gratuït
Club de futbol	A.E.M. "Associació Esportiva Marimunt"	Entrenaments i partits setmanals per edats	Activitat esportiva	Infants: 205 Joves: 310	Obert a la ciutat  Activitat amb pagament
Projectes Municipals d'Entorn	Infància i SS - Ajuntament de Lleida	Dos tardes a la setmana	Acompanyame nt educatiu, de lleure, personal, socials, emocional,...	Infants: 35 Joves: 76	Obert al barri  Gratuït
Activitats infantils i familiars  Passatge de Nadal  Carnaval i Farwest-Àguedes  Dia del Pare  Estades Infantils  Festa Major  Halloween	AAVV Secà de Sant Pere	  Desembre  Febrer  Març  Agost  Juliol  Octubre	Lleure	Famílies en general	Obert al barri  Activitats gratuïtes i/o amb pagament
Diada de Sant Jordi i Setmana Cultural  Bicicletada  SecaNet	Comissió Escola i Entorn del PEE (Pla educatiu d'entorn)	En funció de l'acció comunitària	Lleure socioeducatiu Activitat cultural i esportiva Civisme	Famílies en general (Aprox. 200 persones)	Obert al barri  Gratuït
Extraescolars	Institut-escola "Torre Queralt"	A determinar anualment	Activitats esportives (futbol sala, bàsquet, multiesportiu i patinatge) Reforç escolar	40 participants	Obert als alumnes  Activitat amb pagament



Club Jove Secà	Departament de Joventut - Ajuntament de Lleida	Setembre a juny Dijous i divendres de 18h a 20h	Activitats esportives, culturals, de lleure, socioeducatives,...	Infants: -- Joves: 26	Obert al barri Gratuïta
Equip de Futbol Sala	Raúl Burgos	Entrenament setmanal 20.30-22h i partit setmanal	Fútbol sala	Infants: -- Joves: 25	Obert al barri Activitat amb pagament
Contacontes Intercultural  Tallers d'estiu (Suport educadores)	AMELL	Setembre a juny  Juliol-Agost	Lleure socioeducatiu	Infants: 15 per taller Joves: --	Obert al barri

\*Infants (edats compreses entre els 0 i 11 anys). Joves (edats compreses entre els 12 i 24 anys. S'inclouen els adolescents).

### 3. JUSTIFICACIÓ DEL PROJECTE

L'experiència positiva de les iniciatives de lleure dels anys 90 pels veïns i veïnes que les van viure i totes les consideracions fetes sobre la situació actual al barri, porta a expressar el 13 d'abril de 2021 al Consell de Zona 4 de l'Ajuntament de Lleida la demanda de crear un espai de referència per a adolescents i joves al barri a l'edifici emblemàtic de Torre Queralt.

*Acta Plenari 13/04/2021 (veure annex):*

*Díez acaba la seva intervenció demanant que s'encarregui, a una comissió de treball del Consell, la realització d'un projecte educatiu que doni una resposta urgent a la necessitat que infants i joves tenen quant a disposar d'un espai com Torre Queralt. Referent a la composició de l'esmentat grup de treball, proposa que l'integrin, entre altres: tècnics municipals d'educació, joventut, participació; les educadores de carrer i monitores de l'Esplai la Plaça que treballen diàriament amb aquest jovent; representants de l'Institut-Escola Torre Queralt i de les AMPA; l'Associació de Veïns; i altres persones del barri que a nivell individual estiguin interessades en impulsar aquest projecte.*

Després del plenari del 13 d'abril de 2021, té lloc la reunió de la Comissió Permanent en la qual es decideix qui formarà part de la Comissió temàtica per tal d'elaborar el projecte "Espai educatiu per a joves, a Torre Queralt".

El 7 de juny de 2021 té lloc la primera reunió de la Comissió Temàtica en què es comença a elaborar el projecte. En aquesta primera trobada de la Comissió s'acorda la creació de la Gestora de Torre Queralt així com trobades setmanals els dilluns de 19 a 21h a l'espai de Torre Queralt.

D'altra banda, d'acord amb el context socioeducatiu, les dades poblacionals del barri i els recursos existents podem observar que:

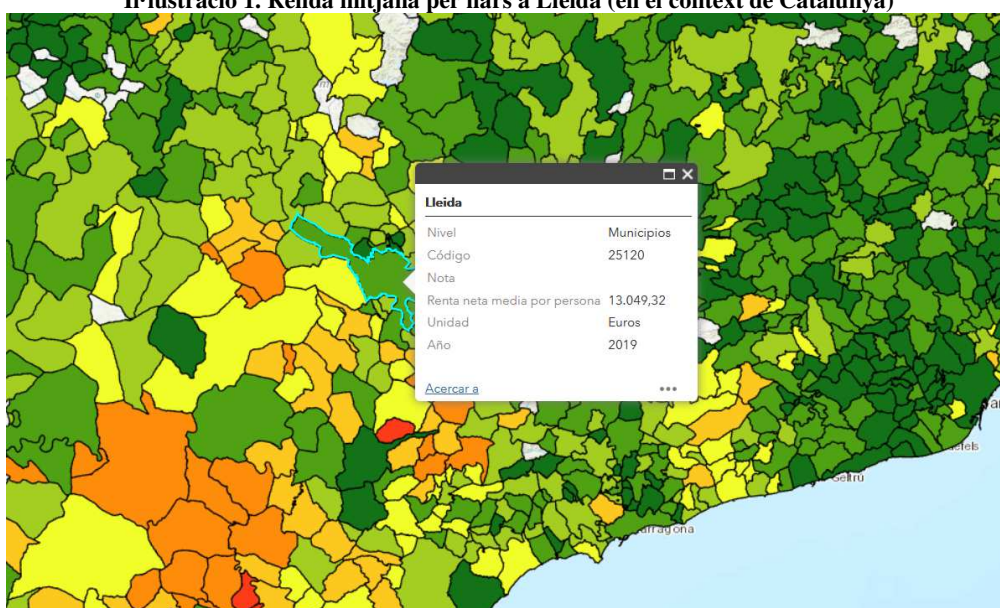
- Hi ha diversos recursos per atendre a la infància, adolescència i joventut al barri tot i que no poden acollir a tot el volum poblacional d'aquestes franges d'edat.

- Els recursos gratuïts i oberts al barri acostumen a concentrar els mateixos beneficiaris (infants, adolescents i joves), que repeteixen assistència als diferents programes.
- El mapa de recursos de lleure actual atén part de les necessitats del territori i dona resposta a moltes famílies vulnerables; tanmateix, la seva incidència és limitada i no es cobreix tota la demanda de lleure del barri.

Per tant, no s'aconsegueix una oferta de lleure inclusiu i integrador que cohesioni la població i que contribueixi a l'equilibri social i cultural així com a la igualtat d'oportunitats. L'oferta per a joves es limitada i, de forma important, cal actuar amb una forta incidència per a que els joves del Secà trobin el seu espai (físic, social i simbòlic) per a que d'aquesta manera es generi un sentiment de pertinença i dignificació en tots els joves que hi participin així com en les seves famílies. En resum, cal que els joves majors d'edat acudeixin a aquest nou espai s'identifiquin, arrelin al mateix i, en bona part es facin responsables.

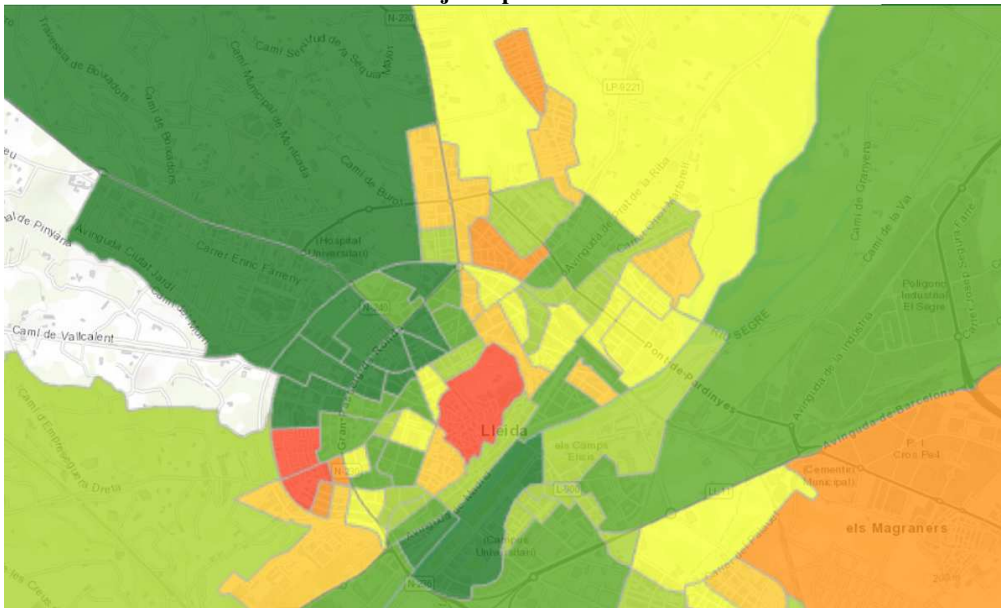
A més, el barri del Secà de Sant Pere consta entre el barris amb grans dificultats econòmiques de la ciutat de Lleida. Trobar dades significatives per aquest nivell de desagregació es una feina difícil, gaire impossible, no sent possible trobar dades sobre percentatge de desocupació, famílies assistides pels serveis socials, salaris reals, dades d'habitatge, etc. No obstant, podem posar algun exemple per fer notar les dificultats per les que passen les famílies del Secà de Sant Pere. Si acudim al Atlas de distribució de rendes de les llars presentat per l'Institut Nacional d'Estadística (INE) podem trobar dades de la renda mitjana per persona a nivell de secció censal. Aquí trobem que la mitjana de renda per a Lleida en 2019 es de 13.049 euros per persona (una mica per sota de la catalana que se situava en 13.527 euros), mentre que en el Secà de Sant Pere trobem dos seccions censals amb 10.803 euros i 9.659 euros respectivament, prou per sota de la mitjana catalana i lleidatana. En les imatges següents es pot veure aquest context a través de la cartografia. Aquest fet fa més que necessari atendre la població infantil i jove del barri amb una oferta de lleure inclusiu i integrador, que cohesioni la població i que contribueixi a l'equilibri social.

**Il·lustració 1. Renda mitjana per llars a Lleida (en el context de Catalunya)**



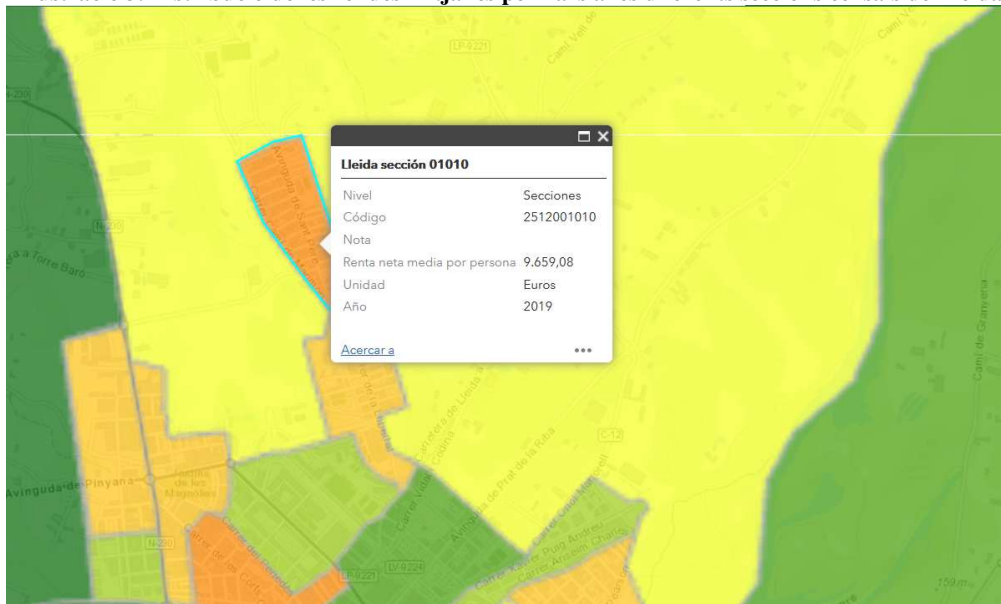
Font: INE

**Il·lustració 2. Distribució de les rendes mitjanes per llars a les diferents seccions censals de Lleida.**



Font: INE

**Il·lustració 3. Distribució de les rendes mitjanes per llars a les diferents seccions censals de Lleida.**



Font: INE

#### **4.FILOSOFIA I FINALITAT DEL PROJECTE**

El projecte “Espai educatiu per a joves a Torre Queralt” pretén crear un recurs de lleure inclusiu i integrador, que cohesioni la població i que contribueixi a l’equilibri i l’equitat social i cultural. Pretén que els joves del barri s’identifiquin amb un espai, que acudeixin i s’arrelin en el mateix, desenvolupant totes aquelles activitats de referència que serveixen per:

- a) generar sentiment de pertinença;
- b) lluitar contra la fragmentació;
- c) fomentar la participació i l’autosuficiència dels joves;
- d) engendrar dinàmiques de lleure basades en valors;

- e) crear dinàmiques d'un aprenentatge referent on "el gran ensenya al petit".

El desenvolupament d'aquest espai, referencial i de trobada, ha de ser mitjançant una primera fase de treball amb (i dels) joves majors d'edat del barri fomentant la seva capacitat a través del compromís, l'autogestió i la co-responsabilitat, resguardant el respecte a un espai públic-municipal, històric i reconegut com a patrimoni protegit com és Torre Queralt.

Com s'ha dit, en aquesta primera fase, s'aposta per treballar amb joves de més de 18 anys, els quals, un cop capacitats, puguin promoure activitats per tot el barri, generant sentiment mutu i organitzant activitats per la resta d'edats oferint lleure als infants, adolescents i resta de joves del així com al veïnat a través d'activitats esportives, culturals, de lleure, intergeneracionals, etc.

Tot i impulsar la seva autoorganització i autogestió, es manté com a pilar fonamental per la consecució dels objectius la figura del professional. Ambdós, jovent voluntari i professional hauran de treballar conjuntament. Per tant, la tasca de lleure educatiu sempre haurà d'estar acompanyat, recolzat i compartit. Es per això, que una bona part del focus del treball és que els joves formin part, en una segona fase, del co-disseny del projecte. Per aquest motiu, plantejem una primera fase del projecte on no entra el co-disseny de les activitats. Per això aquesta primera part acaba amb la constitució del grup motor de joves i l'entrada del professional que recolza el procés. Una segona fase contindrà el detall de les activitats a partir de les seves propostes.

#### 4.1. Gestora i grup motor

La GESTORA la conformen les entitats, veïns i veïnes i tècnics municipals de la comissió temàtica. És l'òrgan directiu del projecte "*Espai educatiu per a joves, a Torre Queralt*". Conjuntament amb la figura del professional, acompanya i recolza el grup de joves (GRUP MOTOR)

Està constituïda per:

- Veïns i veïnes del barri del Secà de Sant Pere: Sergio Díez i Amaia Rodrigo.
- Institut-Escola *Torre Queralt*: Saray Domínguez i Teresa Mayoral
- AAVV del Secà de Sant Pere: Jose Carreiro i Elisabeth Gutiérrez
- Esplai *La Plaça*: Judith Vilalta
- Equip de *Futbol Sala Secà de Sant Pere*: Raúl Burgos
- AMELL: Esther Florença
- Ajuntament de Lleida:
  - Participació Ciutadana: Cristina Saiz i Juan Manuel Solís
  - Joventut: Elena Aranda
  - Educació: Pep Vidal
  - Equip municipal d'entorn d'Infància i Serveis Socials: Amanda Oliva, Ester Fortuny, Carlota Rodríguez i Carla Aritzeta.

**Il·lustració 4. Trobada de la gestora a la planta 3 de Torre Queralt (04/10/2021)**



**Autora: Cristina Saiz**

La Gestora es reuneix des del 07/06/2021 setmanalment, els dilluns de 19 a 21h a l'espai de Torre Queralt. Les seves funcions són:

- Disseny del projecte
- Planificació i implementació d'accions prèvies a l'inici del projecte:
- Realització de la Jornada de portes obertes a Torre Queralt
- Organització de l'Assemblea Oberta de Joves
- Promoció i difusió del projecte
- Acompanyament i seguiment del grup motor.

Es decideix iniciar el projecte amb la constitució d'un GRUP MOTOR. Aquest estarà constituït per joves majors d'edat del barri del Secà de Sant Pere i sorgirà de l'Assemblea Oberta de Joves que organitzarà la Gestora.

Les funcions del GRUP MOTOR són:

- Constituir-se com a grup de joves motor.
- Presa d'acords del funcionament del grup motor: Compromisos, altes, baixes, etc.
- Establir funcions dels membres del grup motor
- Esdevenir referents positius al territori
- Elaboració de documents interns: Reglament de règim intern, normativa d'usos de l'espai,...
- Programació d'activitats per al grup de joves
- Dinamització de l'espai.
- Contacte permanent amb la Gestora

Per tant, Gestora i Grup Motor caminaran junts. El tipus d'acompanyament es definirà en funció de les necessitats dels joves i del projecte. El present projecte és un punt de partida que ha de ser flexible per tal que pugui contemplar i incorporar totes les aportacions dels joves del barri.

## 4.2 L'espai

L'edifici de la Torre Queralt és un dels pocs indrets arquitectònics d'abans de 1950 que hi sobreviu al barri del Secà de Sant Pere. Sabem que va ser construïda a començaments de segle XX (possiblement al 1910) i entre les seves principals característiques està la clara influència modernista en els seus estil i disseny exterior. No obstant, es troba una important barreja d'estils i materials. Tot això li dóna una expressió singular que recorda a arquitectures tradicionals de l'Àsia Oriental, per això se li coneix amb el nom popular de Casa Xina (també s'anomena com a Casa Queralt o Xalet Queralt).

L'edifici està envoltat dels Jardins de Francesc Solano, un mirador i un club de petanca, a les immediacions d'una àrea d'expansió urbanística dels anys 2000 (Il·lustració 5).

La Torre Queralt (Il·lustracions 6 i 7) és un edifici aïllat, a l'extrem d'un petit turó on es divideix l'horta de Lleida i l'antiga Vall de Balàfia. Malgrat proliferar les construccions encara es conserva una vista privilegiada de l'entorn.

**Il·lustració 5. Plànols topogràfics amb Torre Queralt en mig (1:1000; 1:1500); Baix: Ortofoto corresponent als plànols topogràfics.**



**Font: Institut Cartogràfic i Geològic de Catalunya**

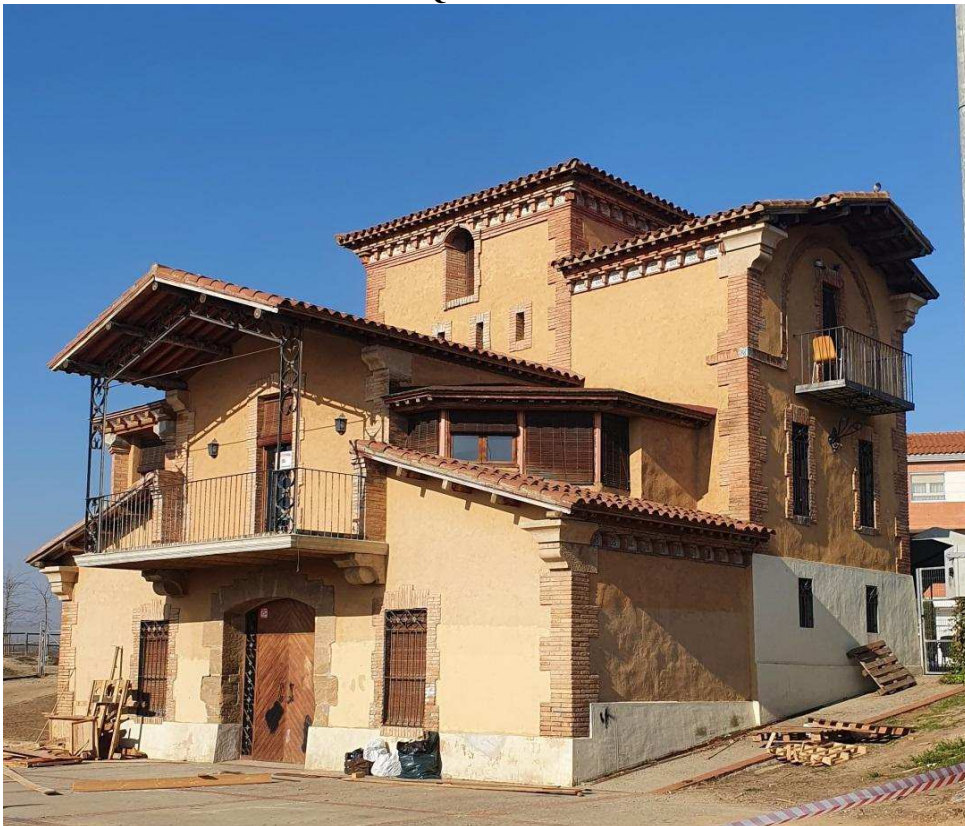
Després d'estar en desús diversos anys, la Torre Queralt va ser recuperada l'any 1998. Enguany, està catalogat com patrimoni arquitectònic (abans element d'interès històric, artístic i arquitectònic) en la categoria de Bé Cultural d'Interès Local (BCIL). A més, l'entorn de l'edifici, els Jardins de Francesc Solana, també estan inventariats com patrimoni ambiental-paisatgístic classificat com Bé

Paisatgístic Urbà (BPU). Aquest indret està travessat per un camí que porta directament a la Torre Queralt.

**Il·lustració 6. La Torre Queralt des de la seva vessant oest.**



**Il·lustració 7. La Torre Queralt des de les vessants sud i est**



**Autor: Juan Manuel Solís**

En referència a l'arquitectura de la Torre Queralt, aquesta va ser construïda com habitatge unifamiliar aïllat. Està bastit amb obra de fàbrica arrebossada amb acabat pintat de color vermellós,

combinada amb pedra aplacada a la planta baixa, elements de maó vist a cantoneres, baranes de forja i frisos de rajola valenciana sota les teulades.

L'edifici es desenvolupa a partir d'un cos cúbic central, de major alçada de la resta, on hi són adossats quatre volums, de composició i alçades diverses però mantenint la unitat del conjunt. És accessible a través de la façana nord i sud (la principal). Avui, la part nord està destinada al club de petanca que el fa servir de magatzem i bar, la resta de volums (sud, est i oest) seria l'espai destinat al projecte, així com el volum central.

Torre Queralt consta de poc més de 200m<sup>2</sup> en el seu interior. En el que respecta a la part destinada al projecte l'espai està repartit en un planta baixa i dos en altura. La planta baixa consta de dos ambients, separats per un arc interior, i uns serveis. La segona planta també consta de dues cambres, una de doble grandària que l'altra. Finalment, el pis més alt està compost per una única habitació que té sortida a un petit balcó.

Per altra banda, existeix una explanada (Il·lustració 5) prou ampla a l'entrada sud de l'edifici que fa les funcions de terrassa i mirador, donant-li un suplement extraordinari per fer activitats complementàries i/o a l'aire lliure

**Il·lustració 8. Entrada des de la vessant sud on es pot observar part de l'explanada.**



**Autor: Juan Manuel Solís**

En aquest sentit, l'edifici es presenta com un recurs ideal i prioritari per a la realització del projecte. Les seves característiques ofereixen possibilitats d'organització, de realització d'activitats i/o tallers, i ofereix una alternativa real als carrers com lloc de trobada de joves.



## 5. OBJECTIUS DEL PROJECTE

### 5.1. Objectiu general

- Treballar per a què els joves facin de l'espai de Torre Queralt un lloc d'identificació col·lectiva pròpia al barri del Secà de Sant Pere

Això vol dir, que s'han de generar uns sentiments de pertinença i arrelament, per fomentar la participació dels joves tant en el projecte mateix com en la vida i decisions que afectin al Secà de Sant Pere.

### 5.2. Objectius específics

Els objectius que es pretenen assolir mitjançant el present projecte són els següents:

- Fomentar el sentiment de pertinença i la capacició dels joves del barri, mitjançant la creació del Grup Motor.
- Generar dinàmiques de lleure basades en valors i creant dinàmiques d'aprenentatge referent on el gran ensenya al petit.
- Treballar en pro de la creació de projectes interculturals, intergeneracionals i interseccionals que esdevinguin en una millor entesa de la diversitat per aconseguir un barri jove més just socialment.
- Impulsar als joves a l'autogestió del projecte, motivant a co-responsabilitzar-se en la gestió i dinamització de l'espai Torre Queralt
- Promoure el compromís vers la cura, manteniment de l'espai i de respecte cap al recurs i el barri

## 6. RESULTATS

Els resultats esperats es presenten en forma de taula en la qual s'indiquen tant el propis resultats per als que es treballa, els indicadors que ens permetin reconèixer l'èxit del mateixos i les fonts que ens permetran crear o contrastar dades e tipus tant qualitatives com quantitatives.

Taula 5. Resultats esperats

RESULTATS (1a fase)	INDICADORS DEL GRAU D'ASSOLIMENT	FONTS DE VERIFICACIÓ
Realització de Jornada de portes obertes amb la participació del veïnat del barri	Almenys un 5 % dels veïns i veïnes del barri participaran en l'activitat (aproximadament 200 persones)	Enquesta ciutadana Fotografies Registres de participants
Realització de l'Assemblea de Joves	La participació es preveu de 80 joves del barri amb paritat de gènere i representativitat de l'estructura social	Fotografies Registre de participants Acta de la trobada
Creació del Grup Motor	Almenys 15 joves constitueixen el grup motor	Fotografies Registre de persones participants Acta de la trobada
Contractació del professional que recolza el procés	Almenys una persona dinamitzarà el procés amb el suport de les diferents entitats que conformen la gestora	Identificació personal

## 7. CALENDARI D'ACTIVITATS

Taula 6. Calendari proposat

ACTIVITATS	Calendari d'execució 2022											
	I	II	III	IV	V	VI	VII	VIII	IX	X	XI	XII
Disseny de la jornada de portes obertes	x	x	x									
Jornada de portes obertes (12 març/tarda)			x									
Disseny i preparació de l'Assemblea de Joves	x	x	x									
Assemblea de joves (13 de març/tarda)			x									
Treball per la constitució del GRUP MOTOR		x	x	x	x							
Co- disseny de les activitats a dur a terme amb el recolzament professional (2A FASE)						x	x	x				
Inici de les activitats autogestionades									x	x	x	x
Reunió de la GESTORA mensualment per a fer-ne el seguiment, recolzament i definir els diferents elements del projecte pendents	x	x	x	x	x	x	x	x	x	x	x	x

## 8. RECURSOS NECESSARIS

**Humans:** és necessària la contractació d'una persona tècnica que estigui present en el dia a dia del grup motor i alhora acompanyat pels referents de la gestora. La titulació requerida per aquest tècnic haurà de ser de l'àmbit social amb experiència prèvia amb infants, adolescents i joves en projectes d'intervenció socioeducativa i de dinamització comunitària (educador social, tècnic superior en integració social, animador sociocultural, monitor de lleure, etc.).

### Materials:

- **Fungibles:** material d'oficina i de manualitats diverses
- **No fungibles:** Taules, cadires, armaris, estanteries, jocs de taula, taula de ping-pong

**Infraestructura:** Connexió internet i Wi-Fi, ordinadors, altaveus, impressora, projector, calefacció i aire condicionat.

**Espai:** L'edifici Torre Queralt es presenta com al principal recurs material on tindran lloc la majoria d'activitats i reunions proposades pel grup motor. Com ja s'ha exposat, es tracta d'un edifici d'una planta baixa i dues superiors de prop de 200 metres quadrats. Disposa d'un gran espai al voltant, a l'aire lliure, en forma de terrassa i mirador.